

INFO LIVE

ENTRETIEN ET CULTURE DE L'OLIVIER



SANS
certiphyto

29 septembre 2017

INFOLIVE n° 22

RETROUVEZ LE BULLETIN INFOLIVE :

☞ Sur le site internet de l'AFIDOL : <http://afidol.org/oleiculteur/bulletins-infolive-2017>

POUR UN ABONNEMENT GRATUIT À INFOLIVE :

☞ Rendez vous à cette adresse : <http://afidol.org/lettres-dinformations>

RÉSUMÉ DE LA SITUATION

MOUCHE	Récolte précoce : prévoyez de récolter avant fin octobre pour éviter un traitement sur le vol en cours Si récolte précoce impossible : risque élevé à basses altitudes → protection nécessaire. Au delà de 50 m d'altitude, risque faible à modéré en fonction du flétrissement des olives.
OËIL DE PAON ET CERCOSPORIOSE	Si vos parcelles ne sont pas protégées, prévoyez un traitement.
IRRIGATION	Poursuite des arrosages, faute de pluies.
MATURITE	L'Arbëquine, la Salonenque et la Lucques sont à point pour la récolte

Une partie des Travaux sont financés par l'Union Européenne, l'Établissement National des Produits de l'Agriculture et de la Mer (FranceAgriMer) et l'Association Française Interprofessionnelle de l'Olive (AFIDOL), dans le cadre du règlement délégué (UE) n°611/2014 et du règlement d'exécution (UE) n°615/2014 portant modalités d'application du règlement (UE) n°1306/2013 et du règlement (UE) n°1308/2013, en ce qui concerne les programmes de travail pour soutenir les secteurs de l'Huile d'Olive et des Olives de Table.

InfOlive est une feuille d'information et de préconisation établie par le Centre Technique de l'Olivier, établissement agréé par le Ministère en charge de l'agriculture pour son activité de conseil indépendant à l'utilisation de produits phytopharmaceutiques sous le numéro LR01203, pour le compte de l'Association Française Interprofessionnelle de l'Olive (AFIDOL). Ce document n'est pas contractuel et les informations données n'ont qu'une valeur indicative, les informations présentées sur l'étiquette des produits ont valeur de loi.



UNION EUROPÉENNE



afidol



FranceAgriMer



PACA



Occitanie
Occitanie Méditerranée



Myons
terre de lumière

MOUCHE

Observations * :

D'après le BSV n°19, les situations sont différentes selon les secteurs :

- Dans les vergers localisés à moins de 50 mètres d'altitude, les captures de mouches sont importantes depuis un mois. Les dégâts sur les vergers de Lucques non protégées sont catastrophiques.
- En Occitanie, la pression de la mouche semble plus importante que dans les autres régions. Les captures ont tendance à augmenter dans le Gard, mais les dégâts restent insignifiants.
- Dans le Var et les Alpes-Maritimes, les niveaux de captures sont très variables, en fonction des altitudes et de la proximité du littoral. Dans le Var, la dalmaticose occasionne des dégâts bien souvent supérieurs à ceux de la mouche.
- Dans les Bouches-du-Rhône, les niveaux de piégeage restent assez élevés en particulier sur le littoral. On constate peu de dégâts même dans les parcelles non traitées.
- Dans l'arrière-pays (Drôme, Ardèche, Vaucluse, Alpes-de-Haute-Provence), les captures restent faibles, mais on observe toutefois une augmentation des captures dans le secteur de Manosque.

Évaluation du risque :

Dans les parcelles situées à moins de 50 m d'altitude : le risque de ponte est considéré élevé.

Dans les parcelles situées à plus de 50 m d'altitude : le risque de ponte est estimé faible à modéré :

- Dans les vergers au sec aux olives flétries, le risque de ponte reste faible
- Dans les vergers aux olives plus charnues, le risque est non négligeable, en particulier si vous observez des trous de sortie

Préconisations :

Récolte précoce

Les pontes qui ont lieu ces jours-ci n'entraîneront pas de défaut préjudiciable à la qualité de l'huile **avant le 25-30 octobre**. En cette saison, il y a un peu plus d'un mois entre la ponte et la manifestation des dégâts dans la qualité de l'huile. Vous pouvez donc éviter les traitements en prévoyant de récolter dans ce délai. Assurez-vous néanmoins de l'ouverture de votre moulin à la date de récolte prévue.

Autres méthodes

- **Les vergers situés à moins de 50 m d'altitude doivent absolument être protégés**, surtout si les olives sont bien charnues.
- Dans les autres secteurs (en altitude plus élevée), un traitement peut être appliqué en cas d'augmentation des captures et si les olives sont bien charnues. Dans ce cas, privilégiez l'argile (pas de pluie annoncée). Si les olives sont flétries, il est inutile de traiter.

Si vous traitez, respectez les délais d'application avant récolte mentionnés sur l'emballage des produits.

Nous vous rappelons également que les insecticides homologués sur oliviers ne sont pas curatifs : ils ne sont pas efficaces contre les larves, ni contre les pupes. Ces produits ont une action préventive.

RAPPEL SUR LES STRATÉGIES DE LUTTE CONTRE LA MOUCHE

➤ RECOLTE PRECOCE

Cette stratégie consiste à ne pas traiter et laisser les mouches pondre, en prévoyant de récolter avant la manifestation des dégâts. Les dégâts n'apparaissent pas tout de suite. En effet, le délai nécessaire entre la ponte de la mouche et l'apparition de défauts préjudiciables à la qualité de l'huile se situe actuellement à 1 mois environ. Par conséquent, en partant avec des olives saines, en cas de ponte, la qualité de l'huile restera irréprochable si les olives sont récoltées avant un mois. Les traitements sur les vols en cours peuvent donc être évités en récoltant dans ces délais.

Si les pontes datent de plus de deux semaines ou si les olives comportent déjà des trous de sortie, les traitements chimiques ne sont plus d'aucun secours et il est impératif de recourir à la récolte précoce. Les dégâts sont surtout dus aux moisissures qui se développent après la fin de la croissance des vers, et aucun traitement ne permet de freiner la dégradation des fruits lorsque l'insecte est sorti.

➤ BARRIÈRES MINÉRALES

Les barrières minérales doivent être appliquées en gouttes très fines et de façon homogène sur toute la frondaison. Dosage = 4 à 7% d'argile dans la bouillie de traitement.

Première application dès que les olives font plus de 8mm de long et que des mouches sont capturées sur les pièges.

Renouveler les applications chaque mois jusqu'en octobre ou après une pluie de plus de 10 mm (ou 20 mm si vous utilisez un mouillant).

Spécialités commerciales	Matière active	Dose	Toxicité	Nb max par an	BIO
Argi Jardin, Fructifia	Kaolin 99 %	3 g/m ²	Sans classement toxicologique	6	Oui

➤ ADULTICIDES PRÉVENTIFS CONTRE LA MOUCHE DE L'OLIVE :

Les adulticides préventifs sont des insecticides de contact. La mouche est intoxiquée dès qu'elle entre en contact avec l'insecticide déposé sur les feuilles et les fruits. L'objectif est de tuer la mouche adulte avant que celle-ci ait eu le temps de pondre. Ils doivent être utilisés sur les premiers vols de mouche, quand le nombre de mouche augmente dans les pièges et dès que les olives sont réceptives (>8mm).

La bouillie doit être appliquée sur toute la frondaison, en gouttes fines de préférence le soir ou le matin tôt, quand les températures sont douces et en l'absence de vent.

Spécialités commerciales	Matière active	Dose	Toxicité	Nb max par an	BIO
Decis J	Deltamethrine 15 g/L	0,8 mL/L	Très toxique/ Nocif/ Dangereux	3	Non

ŒIL DE PAON

👉 Observations * :

Au printemps dernier, la maladie de l'œil de paon a de nouveau causé d'importants dégâts dans les vergers insuffisamment protégés. La grande majorité des feuilles contaminées ont depuis chuté. La situation des vergers touchés est désormais bien plus saine. Mais des feuilles tachées subsistent, signe que l'inoculum est encore bien présent.

👉 Évaluation du risque :

La météo ne prévoit que de très faibles pluies au cours de la semaine à venir : le risque de contamination est encore limité actuellement.

☞ **Préconisations :**

L'automne est particulièrement propice à la prolifération du champignon. Il est indispensable que les oliviers soient protégés contre l'œil de paon, en prévision des pluies automnales. Un traitement préventif au cuivre limitera la propagation et la multiplication du champignon durant l'automne. Il sera plus difficile d'intervenir au cours des semaines suivantes compte tenu des délais avant récolte (15 à 21 jours selon les spécialités cupriques).

Si vos oliviers sont déjà protégés, il est inutile de traiter.

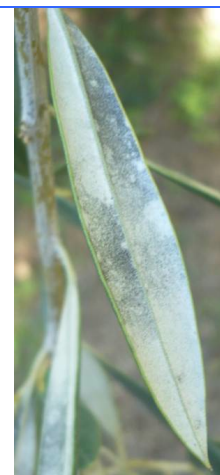
Si votre précédent traitement a été lessivé : traitez à demi-dose.

Si vous n'avez toujours pas traité cette année : traitez à pleine dose.

CERCOSPORIOSE

☞ **Observations * :**

Lorsqu'elles n'ont pas chuté durant l'été, les vieilles feuilles touchées par la cercosporiose sont désormais bien reconnaissables : leur face supérieure présente des chloroses irrégulières alors que la face inférieure est recouverte d'une pellicule grisâtre. Cette teinte grisâtre correspond à la présence de conidies qui seront entraînées par les prochaines pluies.



☞ **Évaluation du risque :**

La météo ne prévoit que de très faibles pluies au cours de la semaine à venir : le risque de contamination est encore limité actuellement.

☞ **Préconisations :**

L'automne est particulièrement propice à la dissémination du champignon. Il est indispensable que les oliviers soient protégés si vous observez des feuilles touchées. Un traitement préventif au cuivre limitera les contaminations durant l'automne.

Si vos oliviers sont déjà protégés, il est inutile de traiter.

Si votre précédent traitement a été lessivé : traitez à demi-dose.

Si vous n'avez toujours pas traité cette année : traitez à pleine dose.

* Les observations sont réalisées dans le cadre du suivi biologique du territoire par les techniciens référents sur les départements oléicoles des régions PACA, Rhône-Alpes et Languedoc-Roussillon. Ces observations sont transcrites dans le Bulletin de Santé du Végétal (BSV) ou capitalisées lors de rencontres téléphoniques avant la rédaction de chaque bulletin Infolive.

Mentions réglementaires : les produits phytopharmaceutiques sont employés conformément aux règles fixées par l'arrêté du 7 mai 2017 relatif à la mise sur le marché et à l'utilisation des produits visés à l'article L. 253-1 du code rural et de la pêche maritime.

IRRIGATION

Au cours de la semaine passée, les ETP journalières ont diminué, avec des valeurs comprises entre 2,4 et 3,3 mm. Les pluies font toujours défaut. Les arrosages sont à poursuivre pour soutenir la lipogénèse. L'état de sécheresse est particulièrement marqué. Retrouvez les arrêtés de restriction d'usage de l'eau sur : <http://propluvia.developpement-durable.gouv.fr/propluvia/faces/public/carteDep.jsp>

Relevés météo du 18 septembre au 24 septembre 2017		Vaucluse	Bouches du Rhône Ouest	Bouches du Rhône Est	Var littoral	Var Intérieur	Alpes-Maritimes	Alpes de Haute Provence	Sud Drôme / Ardèche	Gard	Hérault	Aude	Pyrénées-Orientales
ETP moyenne en mm / j		3	3,1	2,4	2,4	2,6	2,3	2,9	3,1	3,0	2,6	2,9	3,3
Cumul en mm sur la semaine	ETP	21	22	17	17	18	16	20	22	21	18	20	23
	Pluies	0	0	0	0	0	2	1	0	1	3	3	2

ETP moyenne : évapotranspiration potentielle moyenne. Elle correspond à la consommation d'un gazon ras bien alimenté en eau (référence station météo)

Pluies : médiane des précipitations sur l'ensemble des stations météorologiques consultées. Valeurs ne tenant pas compte des pertes par ruissellement, drainage ou évaporation.

☛ Apports à prévoir sur un verger adulte ne bénéficiant d'aucune précipitation :

Apports à prévoir à chaque arrosage selon le mode d'irrigation et la fréquence des arrosages		Vaucluse	Bouches du Rhône Ouest	Bouches du Rhône Est	Var littoral	Var Intérieur	Alpes-Maritimes	Alpes de Haute Provence	Sud Drôme / Ardèche	Gard	Hérault	Aude	Pyrénées-Orientales
Goutte-à-goutte	2 goutteurs / arbre Arrosage tous les 4 j (mm)	1,5	1,5	1,2	1,2	1,2	1,1	1,4	1,5	1,5	1,3	1,4	1,6
	8 à 12 goutteurs / arbre Arrosage tous les 4 j (mm)	2,2	2,3	1,7	1,7	1,9	1,6	2,1	2,2	2,2	1,9	2,1	2,4
	6 goutteurs / arbre Arrosage tous les jours (mm)	0,7	0,8	0,6	0,6	0,6	0,5	0,7	0,7	0,7	0,6	0,7	0,8
Micro-jet, aspersion, gravitaire Arrosage tous les 10 jours (mm)		9,1	9,4	7,3	7,3	7,7	6,8	8,8	9,3	9,1	7,9	8,7	9,9

Pour rappel, **1 mm d'eau = 10 m³ / ha ou encore 1 litre / m²**. Ainsi, pour chaque arbre d'une oliveraie plantée à une distance de 6 m x 5 m (occupation au sol de 30 m²), 1 mm représente 30 litres d'eau. Pour des arbres adultes très éloignés, prendre une valeur d'occupation du sol de 35 m² par défaut.

Sources données météo : CIRAME / CEHM

MATURITÉ

La maturité des olives à huile s'évalue selon plusieurs paramètres, qui peuvent entrer en contradiction. Le rendement en huile et les caractéristiques organoleptiques sont souvent en opposition, la préférence au rendement incitant à récolter plus tard alors que la préférence à la qualité incite à récolter plus tôt. Mais même au sein des caractéristiques organoleptiques, il peut y avoir contradiction lorsque le fruité est optimal alors que l'amertume est encore trop élevée. Il faut ajouter à cela les dégâts de la mouche et les risques de gel, qui peuvent inciter à récolter plus tôt.

Concernant les dégâts de mouche, ils sont minimes cette année grâce aux fortes chaleurs. La dalmaticose a fait plus de dégâts. Néanmoins, sur les parcelles à risque, préserver une production de

qualité ne peut se faire qu'en récoltant au plus tôt. Sinon, les olives moisissent sur les arbres, et contaminent ensuite toute la production.

Concernant les risques de gel, ils sont à prendre en compte au dessus de 150-200 m d'altitude. Statistiquement, les gels deviennent fréquents (1 année sur 5 environ) à partir de la dernière semaine de novembre. Dans les endroits gélifs, donc, il est préférable d'avoir terminé la récolte à cette date.

L'année 2017 a été particulièrement chaude. Cela s'est d'abord traduit par une phase de durcissement du noyau plus précoce que d'habitude, une dizaine de jours en moyenne. La lipogénèse commençant après, il y a eu plus de temps pour accumuler de l'huile, et donc la lipogénèse est globalement bien avancée. Mais pendant la phase de durcissement du noyau, la situation hydrique n'était pas encore alarmante et les noyaux sont donc plutôt gros, alors que pour de nombreuses parcelles, l'eau a commencé à manquer ensuite. Les rendements sont donc très variables: très élevés sur les parcelles qui n'ont pas souffert de la sécheresse, très faibles sur les autres, à cause d'un mauvais rapport pulpe/noyau.

Concernant l'amertume, l'historique des années à forte chaleur nous indique qu'elle devrait être très élevée cette année. Mais celle-ci ne peut pas vraiment se former en cas de sécheresse: les olives minuscules et fripées des vergers en situation hydrique critique donnent une huile très douce et de faible capacité de conservation.

Nous avons donc globalement une maturité plutôt en avance, mais pour certaines variétés et en fonction de la disponibilité en eau, les niveaux d'amertume ou d'ardence élevés incitent de repousser la récolte

Aglandau: la maturité est plutôt en avance, mais cette variété n'est pour l'instant récoltable que dans les zones les plus précoces.

Arbéquine: tous les échantillons analysés montrent une maturité aromatique à point, sur cette variété l'amertume est faible ou apparaît tardivement. La lipogénèse n'est malheureusement pas très avancée, mais repousser la récolte conduirait à des huiles peu aromatiques.

Bouteillan: Vis-à-vis de la lipogénèse et du fruité, il y a de la précocité, mais l'ardence très élevée doit être prise en compte tant qu'il n'a pas fait froid.

Cayon: cette variété réagit bien aux fortes chaleurs et le niveau de qualité s'annonce exceptionnel, sous réserve d'une bonne alimentation en eau. Dans ce cas, il n'y a pas d'urgence à récolter car le niveau d'amertume est très élevé et maintient un excellent potentiel aromatique, pendant que la lipogénèse se poursuit.

Lucques: la lipogénèse est bien avancée, ainsi que la maturité aromatique. Pour une qualité optimale, récolter dès que la coloration des olives atteint 10%.

Olivière: Pour l'instant aucun échantillon ne montre des signes de précocité. Les arômes typiques de la variété ne sont pas encore formés, la lipogénèse n'est qu'à 70%. Attendre le prochain bulletin.

Salonenque: tous les échantillons analysés montrent une maturité avancée du point de vue aromatique. La lipogénèse est exceptionnellement avancée, et les rendements en huile sont plus élevés que la moyenne à cette date. L'amertume est assez élevée, mais c'est plutôt un avantage pour cette variété à huile douce.

Verdale de Millas: malgré sa véraison tardive (comme son nom l'indique), cette variété nécessite d'être récoltée très tôt pour donner une huile de qualité. Les échantillons analysés montrent une maturité optimale pour la récolte.