

## A retenir

<b>PECHER</b>	Monilioses des fruits : conditions climatiques favorables
<b>POMMIER</b>	<b>Carpocapse</b> : pic des éclosions de deuxième génération dans les jours à venir

## PECHER

### Maturités

Récolte en cours de Sandine, Sweet Reine, Diamond Princess, BG6, Frédérica, Fergold...

Début de récolte d'Orine, Summer Rich...

### Bactériose *Xanthomonas arboricola pv pruni*

En **Languedoc**, les parcelles historiquement touchées présentent toujours des symptômes marqués sur feuille, et parfois sur fruit (dans quelques vergers). Voir photos ci-contre.



### Directeur de publication

Denis Carretier  
Président de la Chambre  
Régionale d'Agriculture  
Occitanie -BP 22107  
31321 Castanet Tolosan  
05.61.75.26.00

### Comité de validation

AFIDOL, Chambres d'agri-  
culture de l'Hérault, des  
Pyrénées Orientales, SER-  
FEL, Chambre Régionale  
d'Agriculture d'Occitanie,  
DRAAF Occitanie

### Crédit photos

Groupe Chambre

Les éléments qui suivent sont extraits de la **fiche technique SudArbo 2013 « Maladie des taches bactériennes des arbres fruitiers à noyau *Xanthomonas arboricola pv pruni* »**.

En cas d'observation, mettre en œuvre les **mesures prophylactiques** suivantes :

**> Ordre des travaux :**

- Intervenir dans les parcelles saines en premier, celles ayant présenté des symptômes ensuite (sécateurs, broyeurs, atomiseurs...)
- En fin de travail, dès la sortie de parcelle, nettoyer le matériel (grilles des pulvérisateurs, broyeurs, tracteurs...) de tout déchet (feuilles, fruits, rameaux) et encroûtements de sève sur les sécateurs, les désinfecter et les remettre au sec jusqu'au lendemain.

**> Raisonner la fertilisation et l'irrigation**

- Irriguer avec modération, donc normalement en fonction du besoin. Ne pas arroser trop tôt.
- Éviter les excès d'azote, et les déficits potassiques, se contenter d'une vigueur moyenne.
- Lors de l'établissement de jeunes vergers, éviter les systèmes d'irrigation mouillant le bas du feuillage et proscrire l'aspersion sur frondaison.

**> Lors de la récolte**

- Rincer et désinfecter les caisses après les avoir soigneusement vidées de tout déchet (feuilles, fruits...)
- Éviter le passage immédiat du matériel de récolte d'un verger contaminé à un verger sain.
- Répandre les fruits atteints dans les parcelles d'où ils proviennent, ou en champ ouvert éloigné des vergers sains, puis les enfouir. Le risque de conservation et de contamination par le sol ne paraît pas très élevé en regard du potentiel d'inoculum déjà présent dans les arbres.

**En cas d'observation ou de doute, contactez votre service technique.**

## Oïdium

**Dans le Roussillon**, les attaques sur feuilles se maintiennent.

**En Languedoc**, la situation est calme.

## Maladies de conservation

**Dans le Roussillon**, excepté sur les vergers grêlés, la pression est faible à moyenne.

**En Languedoc**, les niveaux d'attaque sont pour l'instant faibles.

Période de sensibilité à l'approche de la maturité des variétés de saison, en conditions climatiques humides. Les conditions actuelles sont favorables (régime de vent marin).

Il est important de mettre en œuvre des **mesures prophylactiques** pour que la lutte soit efficace :

### Mesures prophylactiques

Eviter les excès d'irrigation et d'azote à l'approche de la récolte et favoriser une bonne aération des arbres.

## Rouille

**En Languedoc**, on observe sur certaines variétés (exemple : Honey Royale) comme en 2016, des symptômes qui semblent dus à la rouille. Voir photo ci-contre.

L'intensité est plus limitée, en particulier dans les vergers à historique qui ont été spécifiquement protégés courant avril-mai.

Un risque d'attaque sur feuille existe également pour les jeunes vergers en cas d'épisode pluvieux.



### **Puceron varians**

**Dans le Roussillon**, des foyers sont observés en vergers biologiques; Pas d'évolution.

### **Puceron brun**

**Dans le Roussillon**, quelques foyers sont observés en vergers biologiques et conventionnels. Pas d'évolution.

### **Tordeuse orientale du pêcher**

**En Languedoc**, les niveaux de captures restent bas mais dans les zones à pression historique, on détecte toujours des pousses minées et quelques dégâts sur fruits.

**Dans le Roussillon**, faibles dégâts sur pousses, quelques dégâts sporadiques sur fruits.

### **Petite mineuse *Anarsia lineatella***

**Dans le Roussillon**, maintien des vols dans les parcelles concernées.

### **Forficule**

**En Languedoc**, populations en forte baisse. Fin du risque.

**Dans le Roussillon**, dégâts sur fruits en baisse.

### **Acariens rouge**

**Dans le Roussillon**, augmentation des dégâts sur quelques parcelles, à des niveaux très faibles.

**En Languedoc**, observation de formes mobiles sur quelques parcelles. Des acariens auxiliaires Typhlodromes s'installent généralement et régulent les populations.

### **Cicadelle verte**

**En Languedoc**, observations fréquentes de pousses attaquées.

**Dans le Roussillon**, les populations sont en augmentation. Des dégâts sont observés sur jeune verger.

Les piqûres d'alimentation occasionnent des crispations, des enroulements et des dessèchements de l'extrémité des feuilles. Ces dégâts se concentrent sur l'apex de la pousse. Ils peuvent être préjudiciables sur **jeunes vergers** et **surgreffages**.

Cette cicadelle très polyphage, présente de fin mai à octobre, fait 2 à 3 générations par an.

### **Thrips**

**Dans le Roussillon**, la population est constante, présence sur pousses et sur fruits. Des dégâts sur fruits dans la cuvette pédonculaire.

**En Languedoc**, le risque est terminé.

### **Mouche méditerranéenne *Cératite***

**Dans le Roussillon**, le vol se poursuit sur la zone littorale et débute dans la vallée de la Têt.

**En Languedoc**, le vol n'a pas encore commencé.

## **ABRICOTIER**

### **Maturités en secteur précoce**

Récolte en cours de Farbaly.

### **Maladies de conservation**

Actuellement, on constate peu de dégâts en vergers.

Période de sensibilité à l'approche de la maturité des variétés tardives, en conditions climatiques humides.

### **Rouille**

Un risque d'attaque sur feuille existe pour les jeunes vergers ou vergers à historique en cas d'épisode pluvieux.

## Capnode

Des adultes sont régulièrement observés. Des pics de population surviennent en général en cours d'été.

## Tordeuse orientale du pêcher et Petite mineuse (Anarsia)

Le risque d'attaque sur fruit existe pour les vergers plantés en variétés tardives, ces attaques survenant en général à l'approche de la maturité.

# CERISIER

## Anthracnose (cylindrosporiose)

L'observation de taches sur feuille liées à cette maladie demeure très sporadique.

# POMMIER

## Maturités en secteur précoce

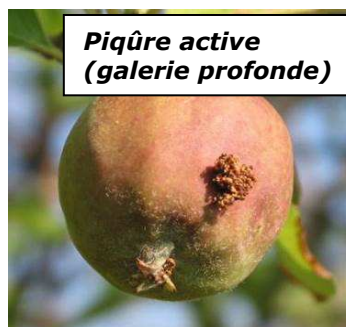
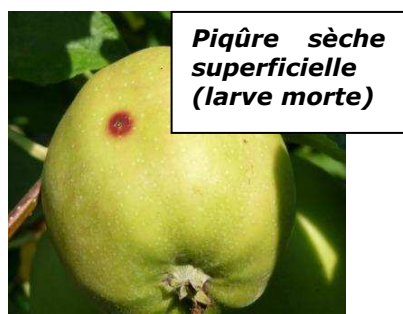
Première passe de récolte de Reine des Reinettes prévue semaine 31 (31 juillet – début août).

## Carpocapse des pommes

D'après le réseau de piégeage et les données du modèle Inoki, le vol et les éclosions de deuxième génération sont en cours (20% à Marsillargues et 40% à St Gilles).

Le pic des éclosions (50%) est prévu autour du 20-26 juillet.

La pression est élevée cette année. La surveillance des vergers est primordiale actuellement.



- Dans les vergers présentant des attaques significatives, il est envisageable de cueillir les fruits piqués, de les sortir du verger et de les éliminer.
- La pose de bandes-pièges cartonnées autour des troncs est aussi possible dans les zones infestées. Plaquer et scotcher la bande (ondulations côté intérieur) contre le tronc, prévoir de les sortir et de les brûler fin septembre pour diminuer la population l'année suivante.
- L'utilisation du virus de la granulose contre les jeunes larves de carpocapse est une solution largement employée au moment de l'intensification des éclosions.

## Zeuzère

Le vol se poursuit. Quelques pousses minées sont observées en verger adulte.

## Cochenille (Pseudococcus sp)

La remontée des populations devrait intervenir fin juillet-début août.

De nouveaux vergers présentent des populations à proximité de vergers à historique.

## Acarien rouge

Observation de formes mobiles sur quelques parcelles.

Des acariens auxiliaires Typhlodromes sont observés. Contrôler leur installation.

L'introduction de gourmands issus de parcelles colonisées par les Typhlodromes (exemple : pommier, vigne) permet d'assurer un contrôle des populations d'acariens.

## **POIRIER (informations issues du réseau PACA)**

### **Maturités en secteur précoce**

Récolte de Guyot en cours.

Récolte de William's à venir.

### **Psylle du poirier**

La grande majorité des vergers est saine. Des auxiliaires prédateurs sont observés.

### **Carpocapse**

La période des récoltes est l'occasion de contrôler le niveau d'attaque.

Le vol et les éclosions de deuxième génération sont en cours.

Le pic d'éclosions est prévu autour du 20-26 juillet.

### **Zeuzere**

Le vol se poursuit. Pas de pousses minées observées pour l'instant.

# OLIVIER

## **Mouche de l'olive (*Bactrocera oleae*)**

La situation reste hétérogène. Nous vous invitons à consulter le réseau de piégeage des mouches en temps réel <http://www.afidol.org/carte-BSV-mouche>

Le stade phénologique « durcissement du noyau » (n° 75 sur l'échelle BBCH ) est atteint pour les variétés précoces comme la Lucques. Dans les zones littorales, les variétés Picholine et Olivière ont atteint ce stade. Toutes les variétés devraient atteindre ce stade dans la région au cours de la semaine. Rappelons que les olives sont particulièrement attractives pour les femelles de la mouche de l'olive lorsqu'elles atteignent le stade « durcissement du noyau ».

Les premières piqûres de ponte ont été observées dans les vergers irrigués (ou à proximité d'un point d'eau) et précoces, en particulier de la variété Lucques. Dans la plupart des cas ces pontes ont avorté à cause de la chaleur et du vent qui freinent l'activité des mouches. Il faut rester vigilant car dès que les températures baisseront, l'activité de la mouche redémarrera et elle pondra des œufs viables.

Les opérations de suivi des dégâts de la mouche, orchestrées à la demande de l'AFIDOL par le Centre Technique de l'Olivier, ont débuté. Vous pourrez consulter les observations en cliquant ici : <http://afidol.org/tracoliv/Degatmouches/choixAnneeCarteObs>

### **Evaluation du risque**

Dans la grande majorité des bassins, le seuil de risque est atteint. L'irrigation accroît les facteurs de risque.

Si c'est possible, nous vous recommandons de mettre en place un suivi du vol des mouches dans votre parcelle afin d'évaluer le niveau de risque, à l'aide des pièges alimentaires (voir ci-dessous) ou avec phéromone et plaque jaune engluée.

### **Prévention et prophylaxie**

Avec comme objectif de faire baisser la population globale de mouches sans insecticide et à moindre coût, nous vous invitons à installer des pièges alimentaires selon les informations que vous trouverez ici : <http://afidol.org/piagemouche>

De façon préventive, il est également possible d'intervenir à l'aide de produits de biocontrôle mentionnés aux articles L.253-5 et L.253-7 du code rural et de la pêche maritime : le silicate d'aluminium (kaolin), le spinosad avec appât, et certains pièges à insectes. Ces moyens de lutte sont autorisés en agriculture biologique. La liste des produits de biocontrôle est téléchargeable sur le lien suivant : <https://info.agriculture.gouv.fr/gedei/site/bo-agri/instruction-2017-289/telechargement>

Les produits de biocontrôle sont définis par la loi comme un ensemble de méthodes de protection des végétaux par l'utilisation de mécanismes naturels. Ces techniques sont fondées sur les interactions qui régissent les relations entre espèces dans le milieu naturel.

Pour en savoir plus :

<http://agriculture.gouv.fr/quest-ce-que-le-biocontrole>

# CHATAIGNIER

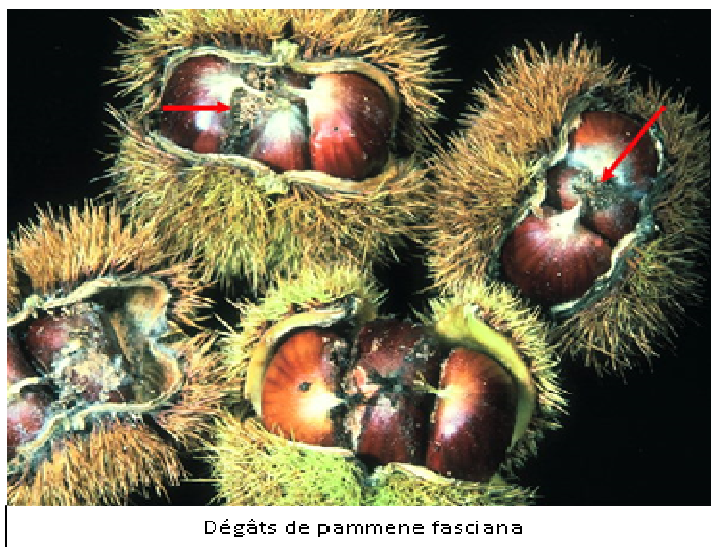
## Tordeuse du châtaignier (*Pammene fasciana*)

Depuis 3 ans, des attaques de ce ravageur ont été observées ponctuellement sur certaines parcelles, et elles s'amplifient chaque année. Ce ravageur attaque aussi les chênes et les hêtres. La larve est beige rosée avec de nombreuses ponctuations noires et un peigne anal. Les papillons de la tordeuse sont déjà présents au mois de juin et une partie de la population émerge tard, jusque fin septembre. Ils ont la même taille que le carpocapse. La jeune chenille perce la bogue et pénètre dans la partie basale du jeune fruit dans lequel elle creuse de longues galeries. Elle rejette à l'extérieur de la cupule ses excréments, retenus par des fils soyeux. Une seule larve peut infester successivement plusieurs fruits. Au bout de 40 jours, sa croissance achevée, la chenille quitte la bogue et tisse un cocon dans lequel elle reste en diapause sous l'écorce de l'arbre-hôte (sources texte et images : Inra)

Si vous observez ce type de dégâts ou des chutes prématurées de bogues, prévenez J-M Thevier au 06 74 45 02 05.



Papillon de *Pammene fasciana*



Dégâts de *Pammene fasciana*



Larve de *Pammene fasciana* beige rosé

**Le 17 juillet, sur une parcelle de référence de la variété Marigoule, 25% des bogues prélevées avaient déjà été attaquées par la tordeuse.**

Sur les parcelles concernées par ce ravageur les années précédentes, et uniquement sur celles-ci, la période à risque a donc déjà commencé.

## ***Les abeilles butinent, protégeons les ! Respectez la réglementation « abeilles »***

1. Dans les situations proches de la floraison des arbres fruitiers et des parcelles légumières, lors de la pleine floraison, ou lorsque d'autres plantes sont en fleurs dans les parcelles (semées sous couvert ou adventices), utiliser un insecticide ou acaricide portant **la mention « abeille », autorisé « pendant la floraison mais toujours en dehors de la présence d'abeilles » et intervenir le soir par température <13°C (et jamais le matin)** lorsque les ouvrières sont dans la ruche ou lorsque les conditions climatiques ne sont pas favorables à l'activité des abeilles, ceci afin de les préserver ainsi que les autres auxiliaires des cultures potentiellement exposés.
2. **Attention, la mention « abeille » sur un insecticide ou acaricide ne signifie pas que le produit est inoffensif pour les abeilles.** Cette mention « abeille » rappelle que, appliqué dans certaines conditions, le produit a une toxicité moindre pour les abeilles **mais reste potentiellement dangereux**.
3. **Il est formellement interdit de mélanger pyréthriinoïdes et triazoles ou imidazoles.** Si elles sont utilisées, ces familles de matières actives doivent être appliquées à 24 heures d'intervalle en appliquant l'insecticide pyréthriinoïde en premier.
4. N'intervenir sur les cultures que si nécessaire et veiller à respecter scrupuleusement les conditions d'emploi associées à l'usage du produit, qui sont mentionnées sur la brochure technique ou l'étiquette) livrée avec l'emballage du produit.
5. **Lors de la pollinisation** (prestation de service), de nombreuses ruches sont en place dans les vergers et les cultures légumières. Les traitements fongicides et insecticides qui sont appliqués sur ces parcelles, mais aussi dans les parcelles voisines ont un effet toxique pour les abeilles. **Veiller à informer le voisinage de la présence de ruches.**

[Pour en savoir plus](#) : téléchargez la plaquette « *Les abeilles butinent* » et la note nationale BSV « *Les abeilles, des alliées pour nos cultures : protégeons-les !* » sur les sites Internet partenaires du réseau d'épidémiosurveillance des cultures ou sur [www.itsap.asso.fr](http://www.itsap.asso.fr)

**Ce bulletin est produit à partir d'observations ponctuelles. S'il donne une tendance de la situation régionale, celle-ci ne peut être transposée telle quelle à la parcelle.**

**La CRA Occitanie dégage donc toute responsabilité quant aux décisions prises par les producteurs et les invite à prendre leurs décisions sur la base d'observations qu'ils auront eux mêmes réalisées sur leurs parcelles et/ou en s'appuyant sur les préconisations issues de bulletins d'information technique.**