

# INFOLIVE

Entretien et culture de l'olivier



## 19 octobre 2018

### RÉSUMÉ DE LA SITUATION

<b>MOUCHE</b>	La pression de la mouche est élevée. En cas de dégâts significatifs, privilégiez une récolte précoce. Tout traitement est inutile en cas de récolte d'ici 1 mois.
<b>MATURITÉ</b>	La maturité est très avancée pour la saison.
<b>CEIL DE PAON CERCOSPORIOSE</b>	Il est nécessaire de renouveler la protection cuprique.

### INFOLIVE n° 23

#### RETROUVEZ LE BULLETIN INFOLIVE :

☞ Sur le site internet de l'Afidol : <http://afidol.org/oleiculteur/bulletins-infolive-2018>

#### POUR UN ABONNEMENT GRATUIT À INFOLIVE :

☞ Rendez vous à cette adresse : <http://afidol.org/lettres-dinformations>

ISSN 2264-6701

Une partie des Travaux sont financés par l'Union Européenne, l'Établissement National des Produits de l'Agriculture et de la Mer (FranceAgriMer) et l'Association Française Interprofessionnelle de l'Olive (AFIDOL), dans le cadre du règlement délégué (UE) n°611/2014 et du règlement d'exécution (UE) n°615/2014 portant modalités d'application du règlement (UE) n°1306/2013 et du règlement (UE) n°1308/2013, en ce qui concerne les programmes de travail pour soutenir les secteurs de l'Huile d'Olive et des Olives de Table.

InfOlive est une feuille d'information et de préconisation établie par le Centre Technique de l'Olivier, établissement agréé par le Ministère en charge de l'agriculture pour son activité de conseil indépendant à l'utilisation de produits phytopharmaceutiques sous le numéro LR01203, pour le compte de l'Association Française Interprofessionnelle de l'Olive (AFIDOL). Ce document n'est pas contractuel et les informations données n'ont qu'une valeur indicative, les informations présentées sur l'étiquette des produits ont valeur de loi.



## MOUCHE

### ☞ Observations \* :

D'après le BSV n°22 du 17 octobre, les captures de mouches sont très importantes. Cette situation est généralisée à toutes les altitudes. Certains pièges des Alpes-Maritimes ont même capturé jusqu'à 150 mouches par jour !

En parallèle à cette forte activité de la mouche, davantage de piqûres et de larves sont observées.

Toutefois, ces dégâts restent globalement bien maîtrisés lorsque des protections ont été correctement appliquées.

### ☞ Évaluation du risque :

Le niveau d'activité de la mouche reste « **élevé** » à toutes les altitudes. Les pluies des derniers jours rendent les olives plus attractives pour la mouche, en particulier en verger non irrigué.

Dans tous les cas, nous vous encourageons à vous rendre sur vos parcelles pour observer la situation et évaluer précisément le risque.

### ☞ Préconisations :

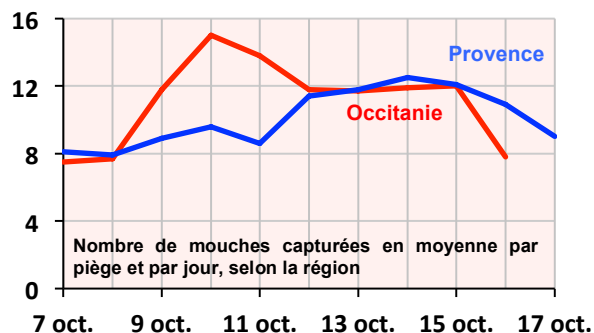
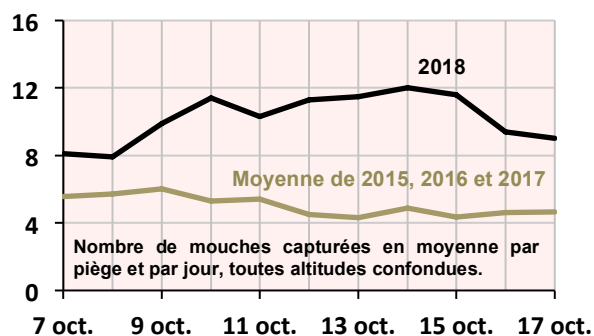
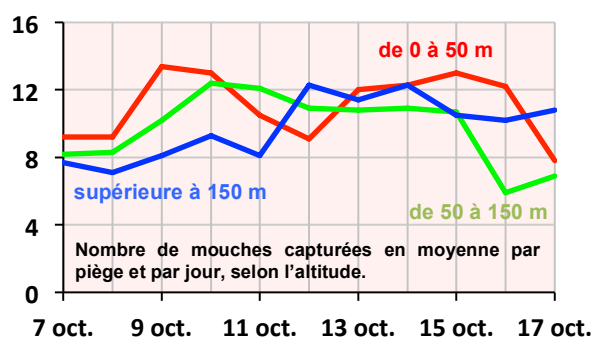
D'une façon générale : **ne traitez pas** et récoltez avant décembre. En effet, les pontes de mouches qui ont lieu ces jours-ci n'entraîneront pas de défaut préjudiciable à la qualité de l'huile avant décembre.

Si vous observez des trous de sortie déjà nécrosés, alors récoltez sans tarder (voir photo).

Les traitements sont à réserver aux olives qui ne peuvent pas être récoltées tôt, plus précisément les olives de table noires et tournantes (Nice et Nyons).

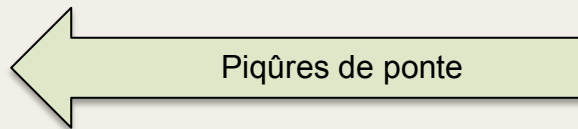
Le plus important est de **NE PAS TRAITER en approche de la récolte**, car aucun produit ne permet de contrecarrer les larves en activité, et encore moins les dégâts consécutifs aux trous de sortie existants. Les traitements insecticides réalisés actuellement augmenteraient fortement les risques de retrouver des résidus de produits phytosanitaires dans nos huiles.

Ces graphiques doivent être interprétés avec prudence car ils prennent en compte à la fois des parcelles traitées et non-traitées.



## Évolution des dégâts

20 octobre

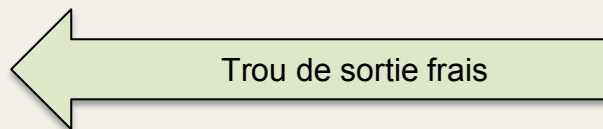


Tant que la jeune larve fait une galerie discrète, les dégâts sont très faibles : il n'y a ni oxydation, ni développement de moisissures.

→ Pas de dégâts

**Prévoyez une récolte précoce (avant 6 semaines)**

6 semaines

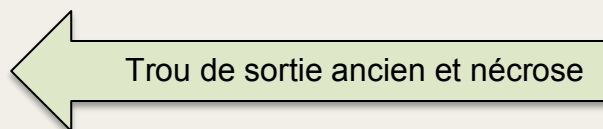
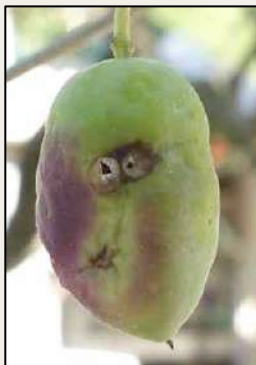


La véritable dégradation commence lorsque la larve a terminé son évolution et prépare son trou de sortie

→ Dégâts faibles

**Récoltez immédiatement**

Fin novembre



Si une ancienne génération a déjà terminé son cycle et réalisé des galeries ouvertes qui se sont nécrosées, alors les dégâts sont déjà perceptibles dans l'huile.

→ Dégâts importants

*\* Les observations sont réalisées dans le cadre du suivi biologique du territoire par les techniciens référents sur les départements oléicoles des régions PACA, Rhône-Alpes et Languedoc-Roussillon. Ces observations sont transcrites dans le Bulletin de Santé du Végétal (BSV) ou capitalisées lors de rencontres téléphoniques avant la rédaction de chaque bulletin Infolive.*

**Mentions réglementaires :** les produits phytopharmaceutiques sont employés conformément aux règles fixées par l'arrêté du 7 mai 2017 relatif à la mise sur le marché et à l'utilisation des produits visés à l'article L. 253-1 du code rural et de la pêche maritime.

## MATURITÉ

---

La période humide de la semaine passée a maintenu les niveaux d'amertume et d'ardence, et le fruité a peu évolué.

Néanmoins, ces niveaux d'amertume et d'ardence sont particulièrement bas cette année, et les profils aromatiques des fruités sont déjà bien avancés.

Par ailleurs, il y a de fortes sorties de mouches dans la plupart des zones oléicoles, et donc les dégâts sont enclenchés et irréversibles. En effet, les dégradations les plus graves démarrent lorsque les mouches sont sorties des olives.

Pour l'instant, les rendements en huile sont extrêmement faibles à cause de teneurs en eau élevées. Mais ils devraient monter sensiblement, selon les prévisions de vent et de baisse des températures. Cette augmentation de rendement sera accompagnée d'un adoucissement des huiles, qui auront alors un profil idéal pour de nombreuses variétés et sur tous les terroirs précoces ou semi-précoces.

Nous conseillons donc de prévoir de démarrer la récolte dès la semaine **43** (22 octobre).

En particulier pour les variétés précoces comme le Cayon et la Salonenque, il y a urgence.

À basse altitude, l'Aglandau est à point, et va rapidement perdre ses caractéristiques de verdure.

Dans le Gard, la Négrette est encore un peu ardente, mais cette ardeur devrait rapidement disparaître avec le vent froid.

Le Cailletier dans la région de Nice donne des profils très avancés et déjà très conformes à la typicité locale.

Dans le Nyonsais, les échantillons de la semaine dernière donnaient des fruités verts atypiques, et commencent à donner cette semaine des huiles au fruité léger tout à fait compatibles avec la typicité nyonnaise, dans les parcelles précoces. Ce basculement brutal, caractéristique de la Tanche, se produit rarement aussi tôt.

Les échantillons de Bouteillan indiquent tous une récolte à faire au plus tôt.

Dans les Pyrénées-Orientales, la Verdale de Millas donne actuellement son profil aromatique le plus avantageux, mais une récolte immédiate est nécessaire pour en profiter.

L'Olivière et la Picholine ne montrent pas encore de profils typiques, les arômes sont très herbacés.

## ŒIL DE PAON

---

### 👉 Observations \* :

Les dégâts causés par l'œil de paon ont été importants au printemps dernier dans certains vergers. Si actuellement vous observez des taches, il existe un risque potentiel de contamination.

### 👉 Évaluation du risque :

De nouvelles taches apparaissent actuellement dans certaines parcelles, suite aux contaminations intervenues lors des pluies d'été. Ainsi le risque de contamination augmente dans les parcelles non protégées.

### 👉 Préconisations :

Suite au lessivage par les pluies, il est impératif de renouveler la protection contre la maladie de l'œil de paon par un traitement préventif à base de cuivre à demi-dose, pour limiter la propagation et la multiplication du champignon, en particulier sur les vergers défoliés au printemps dernier. En cas de report du traitement, la maladie sera plus difficile à endiguer, compte tenu de la proximité de la récolte (respectez les DAR), du risque accru de lessivage des traitements et du raccourcissement du cycle du champignon.

