

Bulletin de Santé du Végétal – Olivier –

Languedoc-Roussillon du 25/07/2019

Rédacteur : Jean-Michel DURIEZ – AFIDOL

Chloé MESTDAGH – AFIDOL

Comité de rédaction : Cécile Combes (GE INTERFEDE), Margaux Allix (CIVAM BIO 66)

STADE PHENOLOGIQUE



Chute physiologique (AFIDOL)

En verger irrigué, les olives de variété précoce, comme Lucques ou Bouteillan, sont en cours de durcissement du noyau. Le durcissement est proche sur Picholine. Toutes variétés confondues, les olives ont atteint 1 cm de longueur.

Des chutes physiologiques ont été observées sur l'ensemble des secteurs. Les olives noircissent, sèchent et finissent par tomber (voir photo ci-contre).

• Mouche de l'olive (*Bactrocera Oleae*)

Des températures journalières supérieures à 30°C sont observées sur tous les secteurs et proche des 30°C au niveau du littoral. Des épisodes orageux sont à prévoir en fin de semaine avec une diminution des températures. Cette fin de semaine s'annonce favorable à l'activité de la mouche.





Depuis le début de la semaine, les captures ont tendance à diminuer mais le vol de mouches reste présent.

	Secteurs en altitude	Plaine	Littoral
Captures mouches de	→	→	→

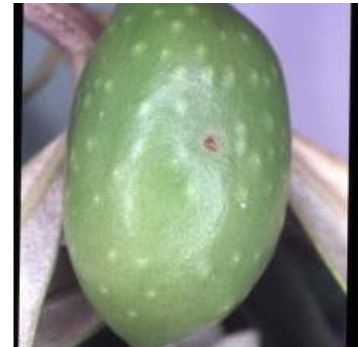
Le réseau de piégeage de mouches est en place. Vous pouvez consulter la carte des captures sur le lien suivant : <https://www.afidol.org/carte-BSV-mouche>.

Des piqûres sans développement larvaire sont observées sur 3 parcelles de suivi sur 6 (cf. tableau ci-après).

	Variété observée	Irrigation	Mode Conduite	% d'olives sans développement larvaire	% d'olives avec développement larvaire	% d'olives saines
Aniane (34)	Bouteillan	Non	Parcelle Naturelle	0	0	100 →
Beaulieu (34)	Picholine	Oui	AB	0	0	100 →

Lattes (34)	Lucques	Oui	Parcelle Naturelle	10	0	90 
St Gilles (30)	Lucques	Oui	Conv	0	0	100 
Aspères (30)	Picholine	Oui	Conv	2,5	0	98,5 
Corneilla-la-rivière (66)	Petite Verdale du Roussillon	Non	Parcelle naturelle	5	0	95 

Attention, certaines piqûres sont observées mais elles ne correspondent pas à des piqûres de mouche. Les piqûres de la mouche de l'olive sont visuellement reconnaissables (cf. photo ci après).



Piqûre de ponte de mouche de l'olive (AFIDOL)

Sur l'ensemble des secteurs, les olives ont atteint le stade de réceptivité à la mouche (longueur supérieure à 1cm).

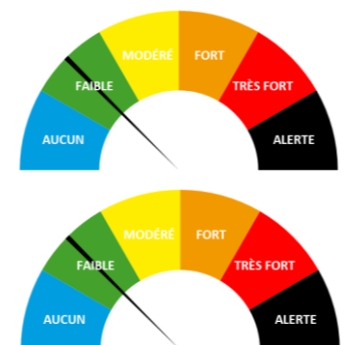
Evaluation du risque :

Vous devez évaluer le risque spécifique à votre parcelle selon :

- La sensibilité de votre parcelle (variété, irrigation, environnement proche, ...),
- L'activité de la mouche (présence ou non de captures au niveau des pièges),
- Les dégâts sur olives observés (% d'olives piquées avec/sans développement larvaire),
- Votre protection (à jour, à renouveler, ...),
- Les prévisions météo (température, pluie, ...), **Attention à la baisse des températures prévue en fin de semaine.**
- Le risque que vous êtes prêt à prendre.

Globalement le risque est :

- **Olives réceptives + présence de mouches + température <30°C → Risque modéré**
- **Olives réceptives + présence de mouches + températures >30°C → Risque faible.**



- **Dalmaticose (*Camarosporium dalmaticum*)**

L'apparition de la dalmaticose est fortement corrélée à la présence de piqûres (avec ou sans développement larvaire) de mouche sur les olives.

Les premières taches de dalmaticose ont été observées dans le Gard sur variété Bouteillan.



Tâches caractéristiques de la dalmaticose (AFIDOL).



Evaluation du risque :

Le risque est corrélé au risque « mouche de l'olive ».

Le risque est plus élevé dans les cas suivants :

- Parcelle sensible à la mouche de l'olive (irriguée, variété sensible, etc).
- Parcelle non protégée contre les piqûres de mouche de l'olive
- Parcelle déjà sujette à des symptômes de dalmaticose les années précédentes.