

Bulletin de Santé du Végétal – Olivier – Languedoc-Roussillon du 07/08/2019

Rédacteur : Jean-Michel DURIEZ – AFIDOL

Chloé MESTDAGH – AFIDOL

Comité de rédaction : Christine Agogué (CA 11), Cécile Combes (GE INTERFEDE),
Margaux Allix (CIVAM BIO 66).

STADE PHENOLOGIQUE



Olives fripées (AFIDOL)

Le durcissement du noyau est atteint sur les vergers irrigués sur plusieurs variétés : Lucques, Salonenque Bouteillan, Picholine, Olivière. Les vergers conduits en sec sont plus en retard.

Les premières olives fripées sont observées sur des vergers non irrigués.

• Mouche de l'olive (*Bactrocera Oleae*)

Pas de pluie annoncée mais des températures n'excédant pas le 30°C sur le littoral et les 36°C à l'intérieur des terres. Les conditions climatiques sont favorables à l'activité de la mouche.

	Secteurs en altitude	Plaine	Littoral
Captures de mouches	→	→	→

Le réseau de piégeage de mouches est en place. Vous pouvez consulter la carte des captures sur le lien suivant : <https://www.afidol.org/carte-BSV-mouche>.

Attention : la situation est contrastée selon la conduite des vergers. En verger irrigué, la mouche reste plus active.

Des piqûres sans développement larvaire sont observées sur 6 parcelles de suivi sur 8 (cf. tableau ci-après). Peu de piqûres avec développement larvaire sont observées (sur 3 parcelles de suivi sur 8). Les températures actuelles devraient favoriser le cycle de développement de la mouche (transformation de l'œuf en larve).

	Variété observée	Irrigation	Mode Conduite	% d'olives sans développement larvaire	% d'olives avec développement larvaire	% d'olives saines
Aniane (34)	Bouteillan	Non	Parcelle Naturelle	4	0	96 ↗

Beaulieu (34)	Picholine	Oui	AB	1,5	1,5	97 →
St Gilles (30)	Lucques	Oui	Conv	1,5	2	96,5 →
Manduel (30)	Picholine	Oui	Parcelle naturelle	8	13	79 →
Corneilla-la-rivière (66)	Petite Verdale du Roussillon	Non	Parcelle naturelle	7,5	0	92,5 →
Laroque-des-Albères	Redoneil	Non	Parcelle naturelle	11	0	89 →
Argeliers (11)	Olivière	non	Parcelle naturelle	0	0	100 →
Bize-minervois (11)	Lucques	Oui	Conv	0	0	100 →

Evaluation du risque :

Vous devez évaluer le risque spécifique à votre parcelle selon :

- La sensibilité de votre parcelle (variété, irrigation, environnement proche, ...),
- L'activité de la mouche (présence ou non de captures au niveau des pièges),
- Les dégâts sur olives observés (% d'olives piquées avec/sans développement larvaire),
- Votre protection (à jour, à renouveler, ...),
- Les prévisions météo (température, pluie, ...), et le taux de dégâts que vous tolérez,
- Le risque que vous êtes prêt à prendre.

NB : Les températures et l'environnement de la mouche vont impacter son cycle de développement (cf. tableau ci-après)

Taux de mortalité des mouches adultes selon la température et son environnement (M.W. Johnson et al, 2011)

Température	Présence ressources (Eau+Nourriture)	Absence de ressources
35°C (durant 1 jour)	2 %	10 %
35°C (durant 2 jours)	15 %	50 %
35°C (durant 3 jours)	42 %	80 %
38°C (durant 1 jour)	3 %	6 %
38°C (durant 2 jours)	15 %	50 %
38°C (durant 3 jours)	55 %	80 %

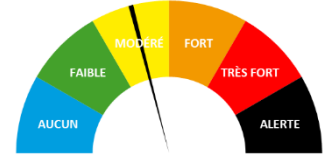
Taux de mortalité des œufs exposés pendant 2h à différentes températures (M.L. Pappas, 2010).

Température	Taux de mortalité des œufs
34°C	20 %
39°C	70 %
40°C	88 %

Globalement le risque est :

Olives réceptives + présence de mouches + température <30°C → Risque modéré

Gestion du risque



Afin d'observer l'évolution des piqûres de mouche dans votre parcelle, vous pouvez réaliser des comptages réguliers sur vos olives comme suit :

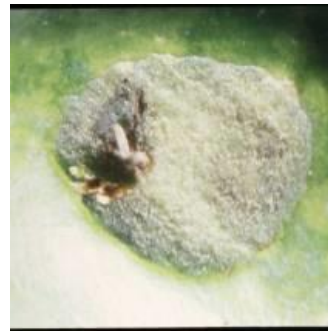
- 1- **Observer 200 olives** choisies de façon homogène sur votre parcelle.
- 2- **Compter le nombre de piqûres** spécifiques à la mouche de



Piqûre de mouche de l'olive grossie à la loupe (AFIDOL)

l'olive (cf. photo ci-contre).

- 3- Cueillir et **observer à la loupe uniquement les olives avec des piqûres** de mouche de l'olive. Soulever délicatement l'épiderme de l'olive et déterminer la présence d'œuf ou de larve.



Observation de l'œuf de la mouche de l'olive à la loupe (AFIDOL)



Observation à la loupe de la larve de la mouche de l'olive et de sa galerie (AFIDOL)

• **Dalmaticose (*Camarosporium dalmaticum*)**

L'apparition de la dalmaticose est fortement corrélée à la présence de piqûres (avec ou sans développement larvaire) de mouche sur les olives.

Les premières taches de dalmaticose ont été observées dans le Gard sur les variétés Lucques et Bouteillan, dans l'Hérault sur la variété Lucques et dans le Pyrénées-Orientales sur la variété Redouneil.



Tâches caractéristiques de la dalmaticose (AFIDOL).

Evaluation du risque :

Le risque est corrélé au risque « mouche de l'olive ».

Le risque est plus élevé dans les cas suivants :

- Parcelle sensible à la mouche de l'olive (irriguée, variété sensible, etc).
- Parcelle non protégée contre les piqûres de mouche de l'olive
- Parcelle déjà sujette à des symptômes de dalmaticose les années précédentes.

• **Cochenille noire de l'olivier (*Saissetia Oleae*)**

Quelques foyers sont observés sur plusieurs vergers du Gard et de l'Hérault.



Cochenille noire de l'olivier (AFIDOL)

Evaluation du risque

Globalement, nous sommes en dessous du seuil de risque.

Gestion du risque :

Observez vos parcelles. En cas de présence du ravageur, taillez et détruisez les rameaux attaqués.



[Les ambroisies, adventices des cultures dangereuses pour la santé](#)