

n°19
4 septembre 2019



Référents filière & rédacteurs

Jean-Michel DURIEZ
France Olive - AFIDOL
jean-michel.duriez@afidol.org

Chloé MESTDAGH
France Olive - AFIDOL
chloe.mestdagh@afidol.org

Directeur de publication

André Bernard
Président de la chambre régionale
d'Agriculture Provence Alpes-Côte
d'Azur
Maison des agriculteurs
22 Avenue Henri Pontier
13626 Aix en Provence cedex 1
contact@paca.chambagri.fr

Supervision

DRAAF
Service régional de l'Alimentation
PACA
132 boulevard de Paris
13000 Marseille



AU SOMMAIRE DE CE NUMERO

Stade phénologique

Globalement nous atteignons le stade BBCH 79 : La récolte des fruits en vert est proche. Le développement des fruits semble légèrement plus tardif que l'année passée.

Mouche de l'olive

La mouche est présente sur le territoire. Les dégâts évoluent et sont en augmentation.

Dalmaticose

Des symptômes sont observés de plus en plus fréquemment. L'apparition de la dalmaticose est corrélée à la présence de piqûres de mouche.

Maladies fongiques

Les conditions climatiques peuvent être favorables au développement des conidies. Surveillez vos parcelles.



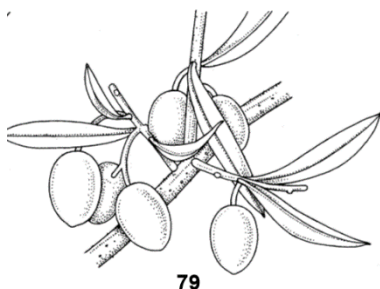
Vous abonner



Devenir
observateur
& contact



Tous les BSV
PACA



79

Globalement nous atteignons le stade 79, à savoir : les fruits ont atteint environ 90% de leur taille finale, la récolte des fruits en vert est proche.

Le développement des fruits semble légèrement plus tardif que l'année passée.



Mouche de l'olive (*Bactrocera oleae*)

Conditions Climatiques

Une diminution des températures est prévue en cette fin de semaine. Les maximales devraient avoisiner les 25°C. Quelques épisodes pluvieux sont annoncés jeudi et vendredi sur les Alpes-de-Haute-Provence et les Alpes-Maritimes. Ces conditions climatiques sont très favorables à l'activité de la mouche.

Observations

Les captures sont hétérogènes selon les secteurs mais globalement la mouche reste présente sur le territoire et les conditions climatiques sont favorables à son activité.

| | | Secteurs en altitude | Plaine | Littoral |
|------------------|----|----------------------|--------|----------|
| Captures mouches | de | → | → | → |

Le réseau de piégeage de mouches est en place. Vous pouvez consulter la carte des captures sur le lien suivant : <https://www.afidol.org/carte-BSV-mouche>.

Attention : Le contraste s'accroît entre les vergers irrigués et les vergers non irrigués. En vergers non irrigués le stress hydrique est tel que les olives sont fripées et sont momentanément moins attractives pour la mouche.




Olives fripées suite à un stress hydrique (France Olive)

Mouche de l'olive (*Bactrocera oleae*)

SOMMAIRE



| | Variété observée | Irrigation | Mode Conduite | % d'olives sans développement larvaire | % d'olives avec développement larvaire | % olives trouées avec pupes | % olives trouées sans pupes | % d'olives saines |
|--------------------------|--------------------------------------|------------|--------------------|--|--|-----------------------------|-----------------------------|-------------------|
| Cagnes-sur-mer (06) | Cailletier | Oui | Parcelle naturelle | 14 | 39 | 6 | 34 ↗ | 7 → |
| La Trinité (06) | Cailletier | Oui | AB | 9,5 | 1,5 | 4 | 1 | 84 → |
| Castagniers (06) | Cailletier | Oui | Conv | 18 ↗ | 5 | 2,5 | 6,5 | 68 ↗ |
| Fonvieille (13) | Aglandau/ Salonenque/ Grossane | Oui | AB | 4,5 | 0,5 | 0 | 0 | 95 → |
| Mouriès (13) | Aglandau/ Salonenque/ Grossane | Non | Parcelle naturelle | 6,5 | 0 | 0 | 0 | 93,5 → |
| St Rémy-de-Provence (13) | Aglandau | Oui | Parcelle naturelle | 23 | 0 | 0 | 0 | 77 ↗ |
| Tarascon (13) | Picholine | Non | Parcelle naturelle | 12 | 0 | 0 | 1,5 | 86 → |
| La Brillanne (04) | Aglandau | Non | Parcelle naturelle | 11,5 ↗ | 7 ↗ | 0,5 | 1 | 80 ↗ |
| Valensole (04) | Aglandau | Non | AB | 0,5 | 0,5 | 0 | 0 | 99 → |
| Buis-les-Baronnies (26) | Tanche | Non | Parcelle naturelle | 28 | 20 ↗ | 12 ↗ | 12 ↗ | 28 ↗ |
| Sahune (26) | Tanche | Non | Conv | 8 | 4 | 0 | 0 | 88 → |
| Aups (83) | Bouteillan | Oui | AB | 0 | 31,5 | 33 ↗ | 7 | 28 ↗ |
| Draguignan (83) | Bouteillan/ Petit Ribier | Non | Parcelle naturelle | 0 | 38 | 5 | 0 | 57 → |
| Cabrières d'Avignon (84) | Aglandau | Non | Parcelle naturelle | 1 | 0 | 0 | 0 | 99 → |

| | | | | | | | | |
|---------------|----------|-----|----|---|-----|---|-----|--|
| Mérindol (84) | Aglandau | Non | AB | 2 | 0,5 | 1 | 0,5 | 96  |
|---------------|----------|-----|----|---|-----|---|-----|--|

Cette semaine deux phénomènes sont observés :

- En premier, le pourcentage de trou de sortie avec ou sans pupes est en augmentation (Alpes-Maritimes, Drôme et Var). Cela correspond à l'évolution des piqûres observées il y a 2-3 semaines. Une augmentation des captures devrait apparaître la semaine prochaine.
- Ensuite, le pourcentage de piqûres sans développement larvaire a augmenté (Alpes-Maritimes et Alpes-de-Haute-Provence). Cela s'explique par l'augmentation de l'activité de la mouche de ces 2 dernières semaines et, aux vues des conditions climatiques à venir, les futures pontes devraient davantage évoluer en larves.

Évaluation du risque

Vous devez évaluer le risque spécifique à votre parcelle selon :

- La sensibilité de votre parcelle (variété, irrigation, environnement proche, ...),
- L'activité de la mouche (présence ou non de captures au niveau des pièges),
- Les dégâts sur olives observés (% d'olives piquées avec/sans développement larvaire) et le taux de dégâts que vous tolérez,
- Votre protection (à jour, à renouveler, ...),
- Les prévisions météo (température, pluie, ...),
- Le risque que vous êtes prêt à prendre.

NB : Les températures et l'environnement de la mouche vont impacter son cycle de développement (cf. tableau ci-après).

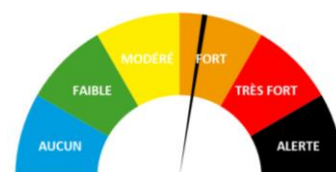
Taux de mortalité des mouches adultes selon la température et son environnement (M.W. Johnson et al, 2011)

| Température | Présence ressources (Eau+Nourriture) | Absence de ressources |
|-----------------------|--------------------------------------|-----------------------|
| 35°C (durant 1 jour) | 2 % | 10 % |
| 35°C (durant 2 jours) | 15 % | 50 % |
| 35°C (durant 3 jours) | 42 % | 80 % |
| 38°C (durant 1 jour) | 3 % | 6 % |
| 38°C (durant 2 jours) | 15 % | 50 % |
| 38°C (durant 3 jours) | 55 % | 80 % |

Taux de mortalité des œufs exposés pendant 2h à différentes températures (M.L. Pappas, 2010).

| Température | Taux de mortalité des œufs |
|-------------|----------------------------|
| 34°C | 20 % |
| 39°C | 70 % |
| 40°C | 88 % |

La population de mouches est en augmentation et l'activité de la mouche est favorisée par les conditions climatiques. Le **risque reste fort** sur l'ensemble du territoire.

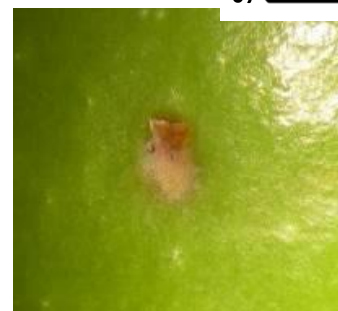


Mouche de l'olive (*Bactrocera oleae*)

Gestion du risque

Afin d'observer l'évolution des piqûres de mouche dans votre parcelle vous pouvez réaliser des comptages réguliers sur vos olives comme suit :

- 1- **Observer 200 olives** choisies de façon homogène sur votre parcelle.
- 2- **Compter le nombre de piqûres** spécifiques à la mouche de l'olive (cf. photo ci-contre).
- 3- Cueillir et **observer à la loupe uniquement les olives avec des piqûres** de mouche de l'olive. Soulever délicatement l'épiderme de l'olive et déterminer la présence d'œuf ou de larve.



Piqûre de mouche de l'olive grossit à la loupe (France Olive)



Observation de l'œuf de la mouche de l'olive à la loupe (France Olive)



Observation à la loupe de la larve de la mouche de l'olive et de sa galerie (France Olive)

Dalmaticose (*botryosphaeria dothidea*)



Taches caractéristiques de la dalmaticose (France Olive).

L'apparition de la dalmaticose est fortement corrélée à la présence de piqûres de mouche sur les olives (avec ou sans développement larvaire).

Observations

L'observation des symptômes est en augmentation.

Évaluation du risque

Le risque est corrélé au risque « mouche de l'olive ».

Le risque est plus élevé dans les cas suivants :

- Parcelle sensible à la mouche de l'olive (irriguée, variété sensible, etc),
- Parcelle non protégée contre les piqûres de mouche de l'olive,
- Parcelle déjà sujette à des symptômes de dalmaticose les années précédentes.

Cercosporiose



Feutrage grisâtre sur la face inférieure des feuilles, symptôme de présence de cercosporiose (CTO)

Observations

Des symptômes sont encore observés au sein des vergers défoliés au printemps dernier. L'inoculum y reste présent.

Evaluation du risque

Les conditions climatiques de ces derniers jours peuvent être favorables au développement de la cercosporiose.

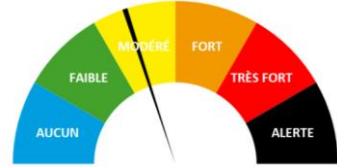
Conditions de développement de la Cercosporiose :

| | Développement possible | Développement rapide | Optimum |
|-------------------|------------------------|----------------------|---------|
| Température | 5 à 30°C | 15-25°C | 21°C |
| Humidité relative | - | >80% | - |



Jaunissement des feuilles, symptômes de présence de cercosporiose (CTO)

Selon les conditions climatiques annoncées et la présence ou non d'inoculum dans vos parcelles, le **risque reste modéré**.



Gestion du risque :

Observez vos parcelles et surveillez les conditions climatiques.

Œil de paon (*Fusicladium oleagineum*)

Observation

Des symptômes sont encore observés au sein des vergers défoliés au printemps dernier. L'inoculum y reste présent.

Evaluation du risque

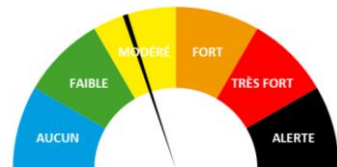
Les conditions climatiques des jours à venir peuvent être favorables au développement de l'œil de paon.

Températures et humidité optimales de développement de l'œil de paon

| | Optimum |
|-------------------|---------|
| Température | 16-22°C |
| Humidité relative | 80-85% |



Symptômes visibles de l'œil de paon (France Olive)



Selon les conditions climatiques annoncées et la présence ou non d'inoculum dans vos parcelles, le **risque reste modéré**.

Gestion du risque :

Observez vos parcelles et surveillez les conditions climatiques.



Le BSV est un outil d'aide à la décision, les informations données correspondent à des observations réalisées sur un échantillon de parcelles régionales. Le risque annoncé correspond au risque potentiel connu des rédacteurs et ne tient pas compte des spécificités de votre exploitation.

Par conséquent, les informations renseignées dans ce bulletin doivent être complétées par vos propres observations avant toute prise de décision.

Comité de rédaction

AFIDOL - DURIEZ Jean-Michel

AFIDOL - MESTDAGH Chloé

Observation

AFIDOL

Corinne Barges – CIVAM 13

Isabelle Casamayou – CIVAM 84

Benoît Chauvin Buthaud – CA 26

Maud Damiens – CA 06

Laurent Piereschi – SIOVB

Alex Siciliano – GOHPL

Fanny Vernier – CA 83

Financement

Action pilotée par les Ministères chargés de l'Agriculture et de la Transition Écologique avec l'appui financier de l'Agence Française <http://draaf.paca.agriculture.gouv.fr/> pour la Biodiversité, par les crédits issus de la redevance pour pollutions diffuses attribués au financement du plan Ecophyto.



Vous abonner



Devenir
observateur
& contact



Tous les BSV
PACA