

# Bulletin de Santé du Végétal – Olivier –

## Languedoc-Roussillon du 11/10/2019

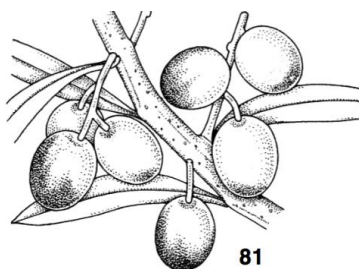
Rédacteur : Jean-Michel DURIEZ – AFIDOL

Chloé MESTDAGH – AFIDOL

Comité de rédaction : Cécile Combes (GE INTERFEDE).

## STADE PHENOLOGIQUE

---



Les fruits se situent au stade BBCH 80, à savoir les fruits vert foncé deviennent vert pâle ou jaunâtres, et pour les variétés les plus précoces, nous atteignons le stade BBCH 81, à savoir les fruits commencent à se colorer.

Le développement des fruits reste légèrement plus tardif que l'année passée.

## MOUCHE DE L'OLIVE

---




Des pluies sont annoncées en début de semaine et en fin de semaine sur la majorité des secteurs. Elles seront accompagnées d'une diminution des températures. Ces conditions climatiques sont favorables à l'activité de ponte de la mouche.

Les captures ont tendance à se stabiliser mais elles restent importantes.

	Secteurs en altitude	Plaine	Littoral
Captures mouches de	→	→	→

Le réseau de piégeage de mouches est en place. Vous pouvez consulter la carte des captures sur le lien suivant : <https://www.afidol.org/carte-BSV-mouche>.

De façon globale, et suite aux dernières pluies, les olives jusqu'alors fripées se sont gorgées d'eau et sont attractives pour les mouches. Sur certains secteurs, le stress hydrique se fait à nouveau ressentir et les olives recommencent à se friper.

	Variété observée	Irrigation	Mode Conduite	% d'olives sans développement larvaire	% d'olives avec développement larvaire	% d'olives trouées avec pupes	% d'olives trouées sans pupes	% d'olives saines
Aniane (34)	Bouteillan	Non	Parcelle Naturelle	40,5	40,5	1	1	17 
Beaulieu (34)	Picholine	Oui	AB	3	1	0	7,5	88,5 
Lattes (34)	Lucques	Oui	Parcelle naturelle	0	0	0	100	0 

Les dégâts sont en augmentation. Suite aux conditions climatiques de ces derniers jours, les pourcentages de piqûres sans développement larvaire et avec développement larvaire ont augmenté. Cela s'explique par l'augmentation de l'activité de la mouche de ces 2 dernières semaines et, aux vues des conditions climatiques à venir, les futures pontes et les larves devraient poursuivre leur évolution.

### Évaluation du risque :

Vous devez évaluer le risque spécifique à votre parcelle selon :

- La sensibilité de votre parcelle (variété, irrigation, environnement proche, ...),
- L'activité de la mouche (présence ou non de captures au niveau des pièges),
- Les dégâts sur olives observés (% d'olives piquées avec/sans développement larvaire),
- Votre protection (à jour, à renouveler, ...),
- Les prévisions météo (température, pluie, ...), et le taux de dégâts que vous tolérez,
- Le risque que vous êtes prêt à prendre.

La population de mouches reste très élevée sur l'ensemble du territoire et les conditions climatiques des jours à venir sont favorables à l'activité de ponte de la mouche. Le risque reste un **risque très fort** sur l'ensemble du territoire.



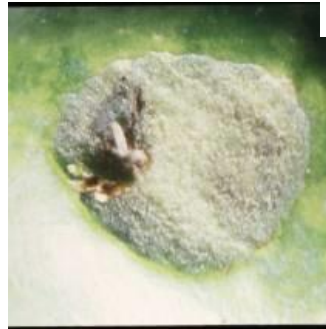
## Gestion du risque

Afin d'observer l'évolution des piqûres de mouche dans votre parcelle, vous pouvez réaliser des comptages réguliers sur vos olives comme suit :

- 1- **Observer 200 olives** choisies de façon homogène sur votre parcelle.
- 2- **Compter le nombre de piqûres** spécifiques à la mouche de l'olive (cf. photo ci-contre).
- 3- Cueillir et **observer à la loupe uniquement les olives avec des piqûres** de mouche de l'olive. Soulever délicatement l'épiderme de l'olive et déterminer la présence d'œuf ou de larve.



*Piqûre de ponte de mouche de l'olive grossi à la loupe (France Olive)*



*Observation de l'œuf de la mouche de l'olive à la loupe (France Olive)*



*Observation à la loupe de la larve de la mouche de l'olive et de sa galerie (France Olive)*

## DALMATICOSE

L'apparition de la dalmaticose est fortement corrélée à la présence de piqûres de mouche sur les olives (avec ou sans développement larvaire). De manière moins fréquente, une blessure au niveau de l'épiderme (coup, grêle, etc...) peut permettre à la dalmaticose de se développer.

Les symptômes observés sont globalement moins nombreux sur les parcelles déjà touchées, en raison de la chute des olives nécrosées, mais de nouvelles taches apparaissent.



*Tâches de dalmaticose observées sur Picholine (France Olive)*

Les premières chutes d'olives dalmaticuées sont observées.

### Évaluation du risque :

Le risque est corrélé au risque « mouche de l'olive ».

Le risque est plus élevé dans les cas suivants :

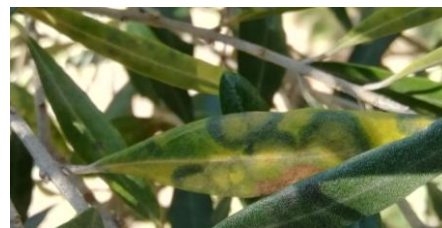
- Parcelle sensible à la mouche de l'olive (irriguée, variété sensible, etc).
- Parcelle non protégée contre les piqûres de mouche de l'olive
- Parcelle déjà sujette à des symptômes de dalmaticose les années précédentes.

## ŒIL DE PAON

Des symptômes sont encore observés au sein des vergers défoliés au printemps dernier. L'inoculum y reste présent. Les pluies et les températures annoncées cette semaine sont favorables au développement des conidies.

	Optimum
Température	16-22°C
Humidité relative	80-85%

Températures et humidité optimales de développement de l'œil de paon



Symptômes visibles de l'œil de paon

Selon les conditions climatiques annoncées et la présence ou non d'inoculum dans vos parcelles, le **risque reste modéré à risque fort**.



### Gestion du risque :

Observez vos parcelles et surveillez les conditions climatiques.

## CERCOSPORIOSE



Feutrage grisâtre sur la face inférieure des feuilles, symptôme de présence de cercosporiose (CTO)

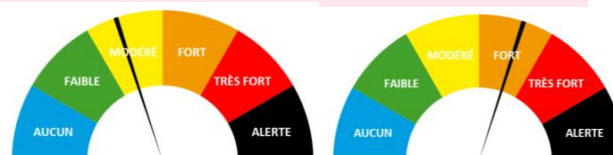
De nouvelles conidies ont été observées. Les pluies et les températures annoncées cette semaine sont favorables au développement des conidies.



Jaunissement des feuilles, symptôme de présence de cercosporiose (CTO)

### Gestion du risque :

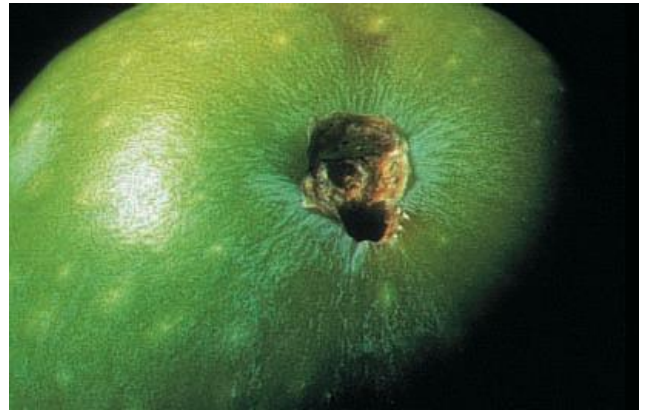
Selon les conditions climatiques annoncées et la présence ou non d'inoculum dans vos parcelles, le **risque reste modéré à risque fort**.



Observez vos parcelles et surveillez les conditions climatiques.

Quelques chutes d'olives attribuées à la teigne sont observées. Ces olives tombées au sol se reconnaissent au trou visible au niveau du point d'attache du pédoncule (voir photo ci-contre – © AFIDOL).

La chute du fruit, avant que la chenille n'ait foré son trou de sortie, est possible. Dans ce cas, l'éclatement du noyau permet de vérifier la présence de la chenille dans l'amandon.



### **Évaluation du risque :**

Nous sommes en dessous du seuil de risque.

### **Gestion du risque :**

Observez vos parcelles.