

# Bulletin de Santé du Végétal – Olivier –

## Languedoc-Roussillon du 21/10/2019

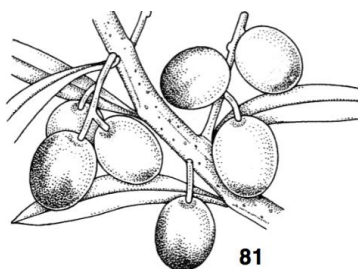
Rédacteur : Jean-Michel DURIEZ – AFIDOL

Chloé MESTDAGH – AFIDOL

Comité de rédaction : Margaux Allix (CIVAM BIO 66), Cécile Combes (GE INTERFEDE).

## STADE PHENOLOGIQUE

---



Les fruits se situent au stade BBCH 80, à savoir les fruits vert foncé deviennent vert pâle ou jaunâtres, et pour les variétés les plus précoces, nous atteignons le stade BBCH 81, à savoir les fruits commencent à se colorer.

Le développement des fruits reste légèrement plus tardif que l'année passée.

## MOUCHE DE L'OLIVE

---

Sur la majorité des secteurs, des pluies sont annoncées en ce début de semaine et jusqu'à la fin de la semaine. Les températures seront régulièrement inférieures à 20°C. Les conditions climatiques sont favorables à l'activité de ponte de la mouche.

Les captures se maintiennent à des niveaux élevés.

	Secteurs en altitude	Plaine	Littoral
Captures mouches de	→	→	→

Le réseau de piégeage de mouches est en place. Vous pouvez consulter la carte des captures sur le lien suivant : <https://www.afidol.org/carte-BSV-mouche>.

Suite aux dernières pluies, et grâce aux futures pluies, les olives jusqu'alors fripées se sont gorgées d'eau et redeviennent attractives pour les mouches.

	Variété observée	Irrigation	Mode Conduite	% d'olives sans développement larvaire	% d'olives avec développement larvaire	% d'olives trouées avec pupes	% d'olives trouées sans pupes	% d'olives saines
Aniane (34)	Bouteillan	Non	Parcelle Naturelle	22,5	58,5	3,5	6,5	9 ↓

Les dégâts sont en augmentation. Certains vergers semblent assainis suite à la chute d'olives nécrosées. Les pourcentages de piqûres sans développement larvaire et avec développement larvaire ont fortement augmenté.

### Évaluation du risque :

Vous devez évaluer le risque spécifique à votre parcelle selon :

- La sensibilité de votre parcelle (variété, irrigation, environnement proche, ...),
- L'activité de la mouche (présence ou non de captures au niveau des pièges),
- Les dégâts sur olives observés (% d'olives piquées avec/sans développement larvaire),
- Votre protection (à jour, à renouveler, ...),
- Les prévisions météo (température, pluie, ...), et le taux de dégâts que vous tolérez,
- Le risque que vous êtes prêt à prendre.

La population de mouches reste élevée sur le territoire et les conditions climatiques sont favorables à l'activité de ponte des mouches. Le risque est maintenu : **Risque très fort.**



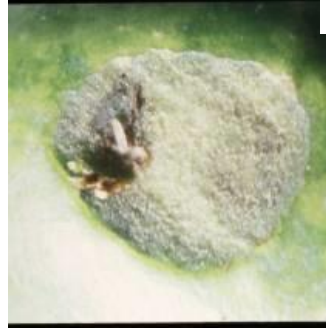
## Gestion du risque

Afin d'observer l'évolution des piqûres de mouche dans votre parcelle, vous pouvez réaliser des comptages réguliers sur vos olives comme suit :

- 1- **Observer 200 olives** choisies de façon homogène sur votre parcelle.
- 2- **Compter le nombre de piqûres** spécifiques à la mouche de l'olive (cf. photo ci-contre).
- 3- Cueillir et **observer à la loupe uniquement les olives avec des piqûres** de mouche de l'olive. Soulever délicatement l'épiderme de l'olive et déterminer la présence d'œuf ou de larve.



*Piqûre de ponte de mouche de l'olive grossi à la loupe (France Olive)*



*Observation de l'œuf de la mouche de l'olive à la loupe (France Olive)*



*Observation à la loupe de la larve de la mouche de l'olive et de sa galerie (France Olive)*

## Gestion alternative du risque

Dans le cas où vos parcelles ont été **touchées par le dernier vol de mouches**, il est possible d'opter pour la stratégie de la « **récolte précoce** » :

Les piqûres de mouches du dernier vol n'auront pas d'impact sur la qualité de votre huile dans la mesure où vous récoltez vos olives avant l'apparition des trous de sortie. En effet, en cas de piqûres de ponte, les défauts préjudiciables à la qualité de l'huile ne se manifesteront qu'un mois après l'apparition des trous de sortie.

Cette méthode peut permettre de récolter des parcelles fortement touchées par la mouche tout en maintenant une qualité acceptable de l'huile produite.

**Renseignez-vous auprès de votre moulinier avant toute décision de récolte, car l'impact de la date de récolte sur le rendement et le goût de l'huile est très important et varie selon les variétés et les zones de production.**

## DALMATICOSE

L'apparition de la dalmaticose est fortement corrélée à la présence de piqûres de mouche sur les olives (avec ou sans développement larvaire). De manière moins fréquente, une blessure au niveau de l'épiderme (coup, grêle, etc...) peut permettre à la dalmaticose de se développer.

Les symptômes observés sont globalement moins nombreux sur les parcelles déjà touchées, en raison de la chute des olives nécrosées, mais de nouvelles taches apparaissent.



*Tâches de dalmaticose observées sur Picholine (France Olive)*

Les premières chutes d'olives dalmaticuées sont observées.

## Évaluation du risque :

Le risque est corrélé au risque « mouche de l'olive ».

Le risque est plus élevé dans les cas suivants :

- Parcelle sensible à la mouche de l'olive (irriguée, variété sensible, etc).
- Parcelle non protégée contre les piqûres de mouche de l'olive
- Parcelle déjà sujette à des symptômes de dalmaticose les années précédentes.

## ŒIL DE PAON

De nouveaux foyers sont observés sur certains vergers. Suite aux dernières pluies, des contaminations ont pu avoir lieu. Les pluies et les températures annoncées cette semaine sont favorables au développement des conidies.



Symptômes visibles de l'œil de paon

	Optimum
Température	16-22°C
Humidité relative	80-85%

Températures et humidité optimales de développement de l'œil de paon

Selon les conditions climatiques annoncées et la présence ou non d'inoculum dans vos parcelles, le **risque reste modéré à risque fort**.



## Gestion du risque :

Observez vos parcelles et surveillez les conditions climatiques.

## CERCOSPORIOSE



Feutrage grisâtre sur la face inférieure des feuilles, symptôme de présence de cercosporiose (CTO)

Pour le moment, peu de nouveaux symptômes ont été observés. Les pluies et les températures annoncées cette semaine sont favorables au développement des conidies.



Jaunissement des feuilles, symptôme de présence de cercosporiose (CTO)

## Gestion du risque :

Selon les conditions climatiques annoncées et la présence ou non d'inoculum dans vos parcelles, le **risque reste modéré à risque fort.**



Observez vos parcelles et surveillez les conditions climatiques.