

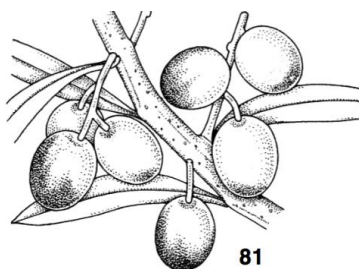
Bulletin de Santé du Végétal – Olivier – Languedoc-Roussillon du 25/10/2019

Rédacteur : Jean-Michel DURIEZ – AFIDOL

Chloé MESTDAGH – AFIDOL

Comité de rédaction : Cécile Combes (GE INTERFEDE).

STADE PHENOLOGIQUE



Nous sommes entre le stade BBCH 80 pour les variétés les plus tardives, à savoir « les fruits vert foncé deviennent vert pâle ou jaunâtres », et le stade BBCH 89 pour les variétés les plus précoces, à savoir « maturité complète, la couleur de la variété est atteinte et l'extraction de l'huile est possible ».

MOUCHE DE L'OLIVE

Les températures annoncées sont douces pour la saison et sont favorables à l'activité de ponte de la mouche. La diminution des températures annoncées pour la semaine prochaine devrait limiter voire stopper le développement des arbres.

Le réseau de piégeage de mouches s'appauvrit du fait de la récolte sur différents secteurs. Sur les pièges encore en suivi, les captures ont tendance à se maintenir à des niveaux élevés.

	Secteurs en altitude	Plaine	Littoral
Captures mouches de	→	→	→

Le réseau de piégeage de mouches est en place. Vous pouvez consulter la carte des captures sur le lien suivant : <https://www.afidol.org/carte-BSV-mouche>.

Les conditions climatiques de ces derniers jours ont permis de nouvelles piqûres et le développement des larves. L'amélioration toute relative de l'état sanitaire de certaines parcelles est à relier à la chute des olives nécrosées.

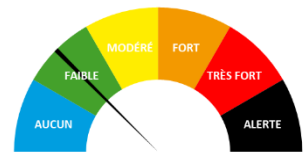
Évaluation du risque :

Vous devez évaluer le risque spécifique à votre parcelle selon :

- La sensibilité de votre parcelle (variété, irrigation, environnement proche, ...),
- L'activité de la mouche (présence ou non de captures au niveau des pièges),
- Les dégâts sur olives observés (% d'olives piquées avec/sans développement larvaire, % d'olives avec trous de sortie),
- Votre protection (à jour, à renouveler, ...),
- Les prévisions météo (température, pluie, ...), et le taux de dégâts que vous tolérez,
- Le risque que vous êtes prêt à prendre.
- **La date de votre récolte**

La population de mouches reste élevée sur le territoire et les conditions climatiques sont favorables à l'activité de ponte des mouches.

Pour les olives destinées à l'huile, les nouvelles piqûres n'auront pas d'impact sur la qualité de l'huile. Le **risque est faible**.



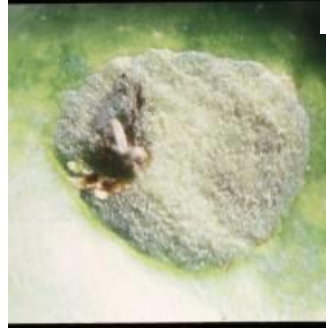
Gestion du risque

Afin d'observer l'évolution des piqûres de mouche dans votre parcelle, vous pouvez réaliser des comptages réguliers sur vos olives comme suit :

- 1- **Observer 200 olives** choisies de façon homogène sur votre parcelle.
- 2- **Compter le nombre de piqûres et de trous de sortie** spécifiques à la mouche de l'olive (cf. photo ci-contre).
- 3- Cueillir et **observer à la loupe uniquement les olives avec des piqûres ou des trous de sortie** de mouche de l'olive. Soulever délicatement l'épiderme de l'olive et déterminer la présence d'œuf ou de larve.



Piqûre de ponte de mouche de l'olive grossi à la loupe (France Olive)



Observation de l'œuf de la mouche de l'olive à la loupe (France Olive)



Observation à la loupe de la larve de la mouche de l'olive et de sa galerie (France Olive)

Gestion alternative du risque

Dans le cas où vos parcelles ont été **touchées par le dernier vol de mouches**, il est possible d'opter pour la stratégie de la « **récolte précoce** » :

Les piqûres de mouches du dernier vol n'auront pas d'impact sur la qualité de votre huile dans la mesure où vous récoltez vos olives avant l'apparition des trous de sortie. En effet, en cas de piqûres de ponte, les défauts préjudiciables à la qualité de l'huile ne se manifesteront qu'un mois après l'apparition des trous de sortie.

Cette méthode peut permettre de récolter des parcelles fortement touchées par la mouche tout en maintenant une qualité acceptable de l'huile produite.

Renseignez-vous auprès de votre moulinier avant toute décision de récolte, car l'impact de la date de récolte sur le rendement et le goût de l'huile est très important et varie selon les variétés et les zones de production.

DALMATICOSE

L'apparition de la dalmaticose est fortement corrélée à la présence de piqûres de mouche sur les olives (avec ou sans développement larvaire). De manière moins fréquente, une blessure au niveau de l'épiderme (coup, grêle, etc...) peut permettre à la dalmaticose de se développer.

De nouvelles tâches apparaissent. Suite au vent et aux pluies, certains vergers semblent assainis du fait des chutes d'olives nécrosées.



Tâches de dalmaticose observées sur Picholine (France Olive)

Évaluation du risque :

Le risque est corrélé au risque « mouche de l'olive ».

Le risque est plus élevé dans les cas suivants :

- Parcelle sensible à la mouche de l'olive (irriguée, variété sensible, etc).
- Parcelle non protégée contre les piqûres de mouche de l'olive
- Parcelle déjà sujette à des symptômes de dalmaticose les années précédentes.

ŒIL DE PAON

De nouveaux foyers sont observés sur certains vergers. Suite aux pluies du 18/10/2019 au 23/10/2019, le modèle œil de paon indique **que tous nos sites d'observations** (positionnés dans le Gard) **ont subi à minima un épisode contaminant**, soit un épisode pluvieux qui peut conduire à l'apparition de symptômes.

De manière générale, l'humidité au sein des vergers et les températures annoncées créent un climat favorable au développement de l'œil de paon.



Symptômes visibles de l'œil de paon

	Optimum
Température	16-22°C
Humidité relative	80-85%

Températures et humidité optimales de développement de l'œil de paon

Selon la présence ou non d'inoculum dans vos parcelles, le **risque reste modéré à risque fort**.

Gestion du risque :



Observez vos parcelles et surveillez les conditions climatiques.

CERCOSPORIOSE



Feutrage grisâtre sur la face inférieure des feuilles, symptôme de présence de cercosporiose (CTO)

Pour le moment, peu de nouveaux symptômes ont été observés. L'humidité au sein des vergers et les températures annoncées créent un climat favorable au développement de la cercosporiose.

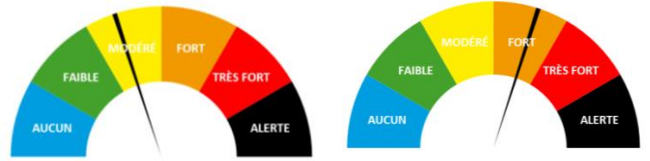


Jaunissement des feuilles, symptôme de présence de cercosporiose (CTO)

Gestion du risque :

Selon la présence ou non d'inoculum dans vos parcelles, le **risque reste modéré à risque fort.**

Observez vos parcelles et surveillez les conditions climatiques.



BRUNISSEMENT

Suite aux conditions climatiques des derniers jours, températures douces et humidité importante, des cas de brunissement ont été observés.



Symptôme de brunissement (CA 83)

L'humidité ambiante dans les vergers est favorable au développement du brunissement mais la chute des températures annoncées devrait limiter les dégâts sur la pulpe de l'olive. Les symptômes sont observés plus fréquemment sur les variétés sensibles (Aglandau) et sur les arbres peu chargés. Le **risque est modéré** sur ces variétés sensibles.



Gestion du risque :

Observez vos parcelles. En cas d'apparition importante de symptômes, il est préférable de récolter afin de préserver au maximum la qualité de l'huile.